

মূল বইয়ের অতিরিক্ত অংশ

তৃতীয় অধ্যায়: উপযোগ, চাহিদা, যোগান ও ভারসাম্য



পরীক্ষায় কমন পেতে অনন্য প্রশ্নোত্তর

প্রশ্ন ▶ ১

দ্রব্যের একক	মোট উপযোগ (TU) টাকা	প্রান্তিক উপযোগ (MU) টাকা
১	১৫	১৫
২	২৫	১০
৩	৩০	৫
৪	৩০	০
৫	২৫	-৫

◀ শিখনফল-৩ ও ৪

- ক. উপযোগ কাকে বলে? ১
- খ. 'ক্রেতার ইচ্ছা ও আকাঙ্ক্ষার সাথে সামর্থ্য থাকলে তা চাহিদা'— বুঝিয়ে লেখ। ২
- গ. উপরিউক্ত সূচির ভিত্তিতে প্রান্তিক উপযোগ রেখা অঙ্কন করো। ৩
- ঘ. উপরিউক্ত মোট উপযোগ ও প্রান্তিক উপযোগের মধ্যে কোনো পার্থক্য আছে কি? সূচির আলোকে আলোচনা করো। ৪

১ নং প্রশ্নের উত্তর

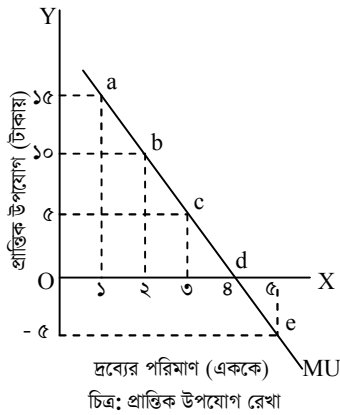
ক. অর্থনীতিতে কোনো দ্রব্যের অভাব পূরণের ক্ষমতাকে উপযোগ বলে।

খ. অর্থনীতিতে ভোক্তার কোনো দ্রব্য বা সেবাকর্ম পাওয়ার ইচ্ছা ও আকাঙ্ক্ষার সাথে তা ক্রয়ের প্রয়োজনীয় অর্থ তথা সামর্থ্য থাকলে তবেই ঐ ইচ্ছা ও আকাঙ্ক্ষাকে চাহিদা বলা যাবে।

যেমন, একজন লোকের মোটরগাড়ি ক্রয়ের আকাঙ্ক্ষা থাকতে পারে, কিন্তু তার যদি গাড়ি কেনার জন্য প্রয়োজনীয় অর্থ না থাকে তবে তা চাহিদা হবে না। সুতরাং, কোনো আকাঙ্ক্ষাকে চাহিদায় পরিণত হতে হলে তার পেছনে অবশ্যই ভোক্তার আর্থিক সামর্থ্য থাকতে হবে।

গ. উদ্দীপকে প্রদত্ত তথ্য ব্যবহার করে নিচে একটি প্রান্তিক উপযোগ রেখা অঙ্কন করা হলো:

রেখাচিত্রে ভূমি অক্ষে (OX) ভোগকৃত দ্রব্যের পরিমাণ ও লম্ব অক্ষে (OY) প্রান্তিক উপযোগ রেখা পরিমাপ করা হয়েছে। ভোগকৃত দ্রব্যের ১ম একক থেকে ১৫ টাকা (চিত্রে a বিন্দু দ্বারা নির্দেশিত), ২য় একক থেকে ১০ টাকা (চিত্রে b বিন্দু দ্বারা নির্দেশিত) এবং ৩য়, ৪র্থ ও ৫ম একক থেকে যথাক্রমে ৫ টাকা (c বিন্দু দ্বারা নির্দেশিত), ০ টাকা (d বিন্দু দ্বারা নির্দেশিত) এবং -৫ টাকা (e বিন্দু দ্বারা নির্দেশিত) এর সমান উপযোগ লাভ করে। এখন ভোগকৃত দ্রব্যের একক ও প্রান্তিক উপযোগ নির্দেশক a, b, c, d, ও e বিন্দুগুলো



যোগ করে MU রেখা টানি। এটিই হলো উদ্দীপকের তথ্য ব্যবহার করে অঙ্কিত প্রান্তিক উপযোগ রেখা।

ঘ. হ্যাঁ, মোট উপযোগ ও প্রান্তিক উপযোগের মধ্যে পার্থক্য আছে। প্রদত্ত উপযোগ সূচিটি পর্যালোচনা করে বলা যায়, ভোক্তার ভোগের পরিমাণ বৃদ্ধির সাথে সাথে মোট উপযোগ ক্রমহ্রাসমান হারে বৃদ্ধি পেয়ে একসময়ে তা সর্বোচ্চ (৩০ টাকা) হয় এবং পরে হ্রাস পায়। আর প্রান্তিক উপযোগ প্রথম থেকেই হ্রাস পায়, একসময়ে শূন্য হয়ে যায় এবং পরে তা ঋণাত্মক (-৫) হয়ে পড়ে। এ দু'ধরনের উপযোগ পরিবর্তনের প্রবণতা লক্ষ্য করলে দেখা যায়, মোট উপযোগের সর্বোচ্চ (৩০ টাকা) অবস্থায়, প্রান্তিক উপযোগ শূন্য (০) হয়। মোট উপযোগ হ্রাস পেলে (৩০ টাকা থেকে ২৫ টাকা) প্রান্তিক উপযোগ ঋণাত্মক (-৫ টাকা) হয়ে পড়ে। সুতরাং মোট উপযোগ ও প্রান্তিক উপযোগের মধ্যে যে পার্থক্য দাঁড়ায় তা নিম্নরূপ:

- মোট উপযোগ হলো ভোগকৃত কোনো দ্রব্যের সকল একক হতে প্রাপ্ত উপযোগের সমষ্টি; আর প্রান্তিক উপযোগ হলো দ্রব্যের সর্বশেষ অতিরিক্ত এক একক ভোগ থেকে প্রাপ্ত উপযোগ।
 - কোনো দ্রব্যের ভোগ বৃদ্ধি পেলে মোট উপযোগ ক্রমহ্রাসমান হারে বৃদ্ধি পায়; কিন্তু প্রান্তিক উপযোগ ক্রমান্বয়ে হ্রাস পায়।
 - মোট উপযোগ সর্বাধিক হলে প্রান্তিক উপযোগ শূন্য হয়।
 - মোট উপযোগ হ্রাস পেলে প্রান্তিক উপযোগ ঋণাত্মক হয়।
- এভাবে উদ্দীপকের আলোকে মোট উপযোগ ও প্রান্তিক উপযোগের মধ্যকার পার্থক্যগুলো ব্যাখ্যা করা যায়।

প্রশ্ন ▶ ২ তালিকায় A দ্রব্যের বিভিন্ন দামে যোগান ও চাহিদা উল্লেখ করা হলো:

দাম (টাকায়)	যোগানের পরিমাণ (একক)	চাহিদার পরিমাণ (একক)
২০	১৫০	১৩০
১৫	১৪০	১৪০
১০	১৩০	১৫০

◀ শিখনফল- ৫ ও ৭

- ক. চাহিদা কাকে বলে? ১
- খ. চাহিদা বিধি ও যোগান বিধির মধ্যে ২টি পার্থক্য লেখো। ২
- গ. ভারসাম্য দাম ও ভারসাম্য পরিমাণ দ্রব্য বলতে কী বোঝায়? ব্যাখ্যা করো। ৩
- ঘ. উপরের তথ্য অবলম্বনে রেখাচিত্র অঙ্কন করে A দ্রব্যের ভারসাম্য দাম নির্ধারণ করো। ৪

২নং প্রশ্নের উত্তর

ক. কোনো ক্রেতার একটি পণ্য নির্দিষ্ট সময়ে কেনার আকাঙ্ক্ষা, সামর্থ্য এবং নির্দিষ্ট দামে দ্রব্যটি বা সেবাটি ক্রয় করার ইচ্ছা থাকলে তাকে চাহিদা বলে।

খ. চাহিদা বিধি ও যোগান বিধির মধ্যে পার্থক্য হলো— চাহিদা বিধিতে দামের সাথে চাহিদার পরিমাণের বিপরীত সম্পর্ক এবং যোগান বিধিতে দামের সাথে যোগানের পরিমাণের সমমুখী সম্পর্ক প্রকাশ পায়।

চাহিদা বিধি অনুসারে, অন্যান্য বিষয় অপরিবর্তিত থাকা অবস্থায় কোনো দ্রব্যের দাম কমলে তার চাহিদা বাড়ে এবং দাম বাড়লে তার চাহিদা কমে। অর্থাৎ দাম ও চাহিদার পরিমাণের সাথে ঋণাত্মক সম্পর্ক। অন্যদিকে, যোগান বিধি অনুসারে দ্রব্যের দাম বৃদ্ধির সাথে সাথে দ্রব্যের যোগান বাড়ে এবং দাম কমার সাথে সাথে দ্রব্যের যোগান কমে যায়। অতএব, দাম ও যোগানের পরিমাণের সাথে সম্পর্ক ধনাত্মক।

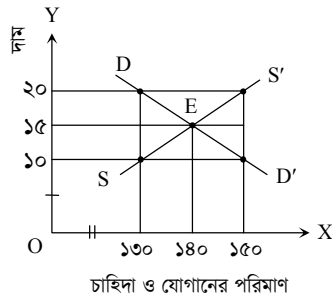
গ কোনো দ্রব্যের ক্ষেত্রে ভারসাম্য বিন্দুতেই ভারসাম্য দাম ও ভারসাম্য পরিমাণ নির্দেশ করা হয়।

বাজারে ক্রেতা-বিক্রেতা দর কষাকষির মাধ্যমে দ্রব্যের দাম নির্ধারণ করে। ক্রেতা চেষ্টি করে সর্বনিম্ন দামে দ্রব্যটি ক্রয় করতে। আবার, বিক্রেতা চেষ্টি করে সর্বোচ্চ দামে দ্রব্যটি বিক্রয় করতে। ক্রেতা-বিক্রেতার দর কষাকষির ফলে এমন একটি দামে দ্রব্যটি ক্রয়-বিক্রয় হয় যেখানে চাহিদা ও যোগান পরস্পর সমান। যে দামে দ্রব্যটির চাহিদা ও যোগান সমান হয় তাকে ভারসাম্য দাম বলে। ভারসাম্য দামে যে পরিমাণ দ্রব্য কেনা-বেচা হয় তাকে ভারসাম্য পরিমাণ বলে।

উদ্দীপকের ছক হতে ভারসাম্য দাম এবং ভারসাম্য পরিমাণ সম্পর্কে ধারণা পাওয়া যায়। ছকে ভারসাম্য দাম হচ্ছে ১৫ টাকা। এ দাম বাজারে 'A' দ্রব্যের চাহিদা ও যোগানের ঘাত-প্রতিঘাতের মাধ্যমে নির্ধারিত হয়েছে। এ দামে ভোক্তা যেমনি সর্বোচ্চ তৃপ্তি লাভ করে তেমনি বিক্রেতা সর্বাধিক মুনাফা লাভ করে। আর ১৫ টাকা দামেই বাজারে 'A' দ্রব্যের চাহিদা ও যোগান অর্থাৎ ভারসাম্য পরিমাণ ১৪০ একক।

ঘ উদ্দীপকের আলোকে রেখাচিত্র অঙ্কন করে 'A' দ্রব্যের ভারসাম্য দাম ও পরিমাণ নির্ণয় করা হলো-

চিত্রে, DD' ও SS' হলো যথাক্রমে বিবেচ্য দ্রব্যের চাহিদা ও যোগান রেখা। চিত্রে ভূমি (OX) অক্ষে চাহিদা ও যোগানের পরিমাণ এবং লম্ব (OY) অক্ষে দ্রব্যের দাম নির্দেশ করা হয়েছে। প্রথম অবস্থায় দ্রব্যের দাম ১০



টাকা হলে এর চাহিদা ও যোগানের পরিমাণ হয় যথাক্রমে ১৫০ একক ও ১৩০ একক। এখানে চাহিদার পরিমাণ বেশি কিন্তু যোগানের পরিমাণ কম। তাই এ ক্ষেত্রে দাম বাড়বে। আবার, দাম যখন ২০ টাকা তখন চাহিদা ও যোগানের পরিমাণ যথাক্রমে ১৩০ একক ও ১৫০ একক। অর্থাৎ চাহিদার তুলনায় যোগান বেশি। এ ক্ষেত্রে দাম কমবে এবং স্থিতিশীল হবে না। কিন্তু দাম যখন ১৫ টাকা তখন চাহিদা ও যোগানের পরিমাণ একই অর্থাৎ ১৪০ একক যা E বিন্দু দ্বারা নির্দেশিত। এ ক্ষেত্রে চাহিদা ও যোগানের পরস্পর সমান হওয়ায় দাম কমবে না বাড়বেও না বরং স্থিতিশীল হবে। তাই E বিন্দুতে ভারসাম্য অর্জিত হবে এবং ভারসাম্য দাম ও পরিমাণ হবে যথাক্রমে ১৫ টাকা ও ১৪০ একক।

প্রশ্ন ৩ নিচের ছকটি লক্ষ্য করো এবং প্রশ্নগুলোর উত্তর দাও।

দ্রব্যের একক	মোট উপযোগ (টাকায়)	প্রান্তিক উপযোগ (টাকায়)
১ম	৪	৪
২য়	৭	৩

৩য়	৯	২
৪র্থ	১০	১
৫ম	১০	০
৬ষ্ঠ	৯	-১

◀ শিখনফল-৪

- ক. ভোক্তা কাকে বলা হয়? ১
খ. ভারসাম্য দাম কীভাবে নির্ধারিত হয়? ২
গ. প্রদত্ত সূচির সাহায্যে ক্রমহ্রাসমান প্রান্তিক উপযোগ রেখাটি অঙ্কন করে দেখাও। ৩
ঘ. প্রদত্ত সূচির দ্বারা যে বিধির প্রকাশ পায় তা কি সব সময় কার্যকর হয়? তোমার মতামত প্রদান করো। ৪

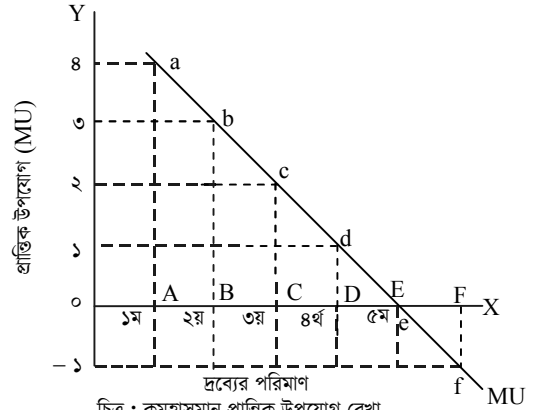
৬ নং প্রশ্নের উত্তর

ক কোনো অবাধ সহজলভ্য দ্রব্য ছাড়া অন্য সব দ্রব্য ভোগ করার জন্যে যে ব্যক্তি অর্থ ব্যয় করতে প্রস্তুত থাকে তাকে ভোক্তা বলা হয়।

খ চাহিদা ও যোগানের সমতা দ্বারা একটি দ্রব্যের ভারসাম্য দাম নির্ধারিত হয়।

যে নির্দিষ্ট দামে কোনো দ্রব্যের মোট চাহিদা ও মোট যোগান সমান হয় তাকে ভারসাম্য দাম বলে। বাজারে কোনো দ্রব্যের ক্রয়-বিক্রয় নিয়ে ক্রেতা ও বিক্রেতাদের মধ্যে দরকষাকষি চলে। ক্রেতার স্বভাবতই সর্বনিম্ন দামে দ্রব্যটি কিনতে চায়, কিন্তু বিক্রেতার সর্বোচ্চ দামে তা বিক্রি করতে আগ্রহী হয়। এরকম দরকষাকষির ফলে একটি দামে দ্রব্যটি কেনা-বেচা হয়। এভাবেই একটি নির্দিষ্ট দামে মোট চাহিদা ও মোট যোগানের সমতা দ্বারা ভারসাম্য দাম নির্ধারিত হয়।

গ প্রদত্ত সূচির ভিত্তিতে ক্রমহ্রাসমান প্রান্তিক উপযোগ রেখা অঙ্কন করা হলো।



চিত্র : ক্রমহ্রাসমান প্রান্তিক উপযোগ রেখা

চিত্রে ভূমি অক্ষে (OX) ভোগকৃত দ্রব্যের পরিমাণ ও লম্ব অক্ষে (OY) প্রান্তিক উপযোগ পরিমাপ করা হয়েছে।

ভোক্তা দ্রব্যের ১ম একক থেকে aA (বিন্দু a), ২য় একক থেকে bB (বিন্দু b), ৩য় একক থেকে cC (বিন্দু c), ৪র্থ একক থেকে dD (বিন্দু d), ৫ম একক থেকে eE (বিন্দু e) এবং ৬ষ্ঠ একক থেকে fF (বিন্দু f) পরিমাণ প্রান্তিক উপযোগ লাভ করে। এখন ভোগের পরিমাণ ও প্রান্তিক উপযোগ নির্দেশক a, b, c, d, e ও f বিন্দুগুলো যোগ করে MU রেখাটি পাওয়া যায়। এটিই ক্রমহ্রাসমান প্রান্তিক উপযোগ রেখা।

এখানে $aA > bB > cC > dD > eE > fF$ হওয়ায় MU রেখাটি বামদিক থেকে ডানদিকে নিম্নগামী হয়েছে এবং দ্রব্যের প্রান্তিক উপযোগ যে ক্রমহ্রাসমান তা প্রকাশ করছে।

ঘ. প্রদত্ত সূচিটি দ্বারা ক্রমহ্রাসমান প্রান্তিক উপযোগ বিধি প্রকাশ পায়। বিধিটি কতকগুলো শর্তের ওপর নির্ভরশীল। শর্তগুলোর ব্যতিক্রম ঘটলে বিধিটি কার্যকর হয় না। যেমন—

ভোগকৃত দ্রব্যের এককগুলো খুব ক্ষুদ্র হলে এ বিধিটি কার্যকর হয় না। যেমন— তৃষ্ণার্ত ব্যক্তিকে এক চামচ পানি দিলে তার কাছে পানির উপযোগ কমে না বরং দ্বিতীয় চামচ পানির উপযোগ বাড়ে। দ্রব্যের এককগুলোর ভোগের সময় বেশি সময়ের ব্যবধান ঘটলে বিধিটি কার্যকর হয় না। একটি আম খাওয়ার কয়েক ঘণ্টা পর দ্বিতীয় আমটি খাওয়ার আগ্রহ বাড়তে পারে। শখের দ্রব্যের ক্ষেত্রে ভোক্তার অধিক আগ্রহের দরুন প্রান্তিক উপযোগ কমে না। যেমন— পুরাতন ডাকটিকিট সংগ্রহ। ভোক্তার আয় হঠাৎ বেশি বাড়লে

ভোগের ইচ্ছা বিশেষ করে বিলাস দ্রব্য ভোগের ইচ্ছা কমে না; বরং বাড়ে। কোনো দ্রব্যের পরিপূরক দ্রব্য পাওয়ার সাথে সাথে তার উপযোগ বাড়ে। যেমন— মোজা পাওয়ার সাথে সাথে জুতার উপযোগ বাড়ে। সমাজে প্রতিপত্তি ও সম্মান লাভের জন্য ভোক্তা প্রতিযোগিতা করে যেসব দ্রব্য ভোগ করে সে ক্ষেত্রে এ বিধি কার্যকর হয় না। যেমন— কোনো মহিলার সোনার অলঙ্কারের সংখ্যা যতই বাড়ে লোক দেখানোর জন্যে ততই তার সোনার অলঙ্কারের চাহিদা বাড়ে।

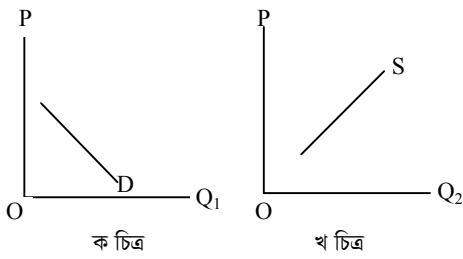
সুতরাং বলা যায়, ক্রমহ্রাসমান প্রান্তিক উপযোগ বিধি সব সময় কার্যকর হয় না। উপরে উল্লিখিত ক্ষেত্রসমূহে এর ব্যতিক্রম লক্ষ করা যায়।



স্বজনশীল প্রশ্নব্যাংক

► উত্তর সংকেতসহ প্রশ্ন

প্রশ্ন ► ৪



- ক. যোগান সূচি কী? ১
খ. 'সঙ্কয়ের ভিত্তি হলো আয়'- ব্যাখ্যা করো। ২
গ. ক ও খ চিত্র সমন্বয় করে ভারসাম্য দাম ও পরিমাণ নির্ণয় করো। ৩
ঘ. নিত্য প্রয়োজনীয় দ্রব্যের ক্ষেত্রে D রেখাটি কী প্রয়োজ্য- যুক্তি দাও। ৪

৪নং প্রশ্নের উত্তর

ক. কোন নির্দিষ্ট সময়ে দাম পরিবর্তনের ফলে বিভিন্ন দামে একটি দ্রব্যের ভিন্ন ভিন্ন যোগান যে তালিকায় দেখানো হয় তাকে যোগান সূচি বলে।

খ. সঙ্কয় মূলত নির্ভর করে ব্যক্তির আয়ের ওপর। আয় বাড়লে সঙ্কয় বাড়ে। সঙ্কয় বেশি হলে দেশে মূলধন গঠনের পরিমাণও বেশি হয়। ব্যক্তি তার আয়ের সর্বদা বর্তমান ভোগের জন্য ব্যয় না করে ভবিষ্যতের জন্য জমা রাখে। জমাকৃত এই অর্থই হলো তার সঙ্কয়। আর সঙ্কয়ের সামর্থ্য নির্ভর করে মূলত আয়ের ওপরই। তাই বলা যায়, সঙ্কয়ের ভিত্তি হলো আয়।

সুপার টিপস: প্রয়োগ ও উচ্চতর দক্ষতার প্রশ্নের উত্তরের জন্য অনুরূপ যে প্রশ্নের উত্তরটি জানা থাকতে হবে—

গ. ভারসাম্য দাম ও পরিমাণ নির্ণয় করে ব্যাখ্যা করো।

ঘ. নিত্যপ্রয়োজনীয় দ্রব্যের চাহিদা রেখা অঙ্কনপূর্বক আলোচনা করো।

প্রশ্ন ► ৫ জলিল একজন আলু ব্যবসায়ী। বাজারে তার একটি আলুর দোকান আছে। আলুর বাজার দর মণ প্রতি ১০০ টাকা হওয়ায় সে ২০ মণ আলু বিক্রি করতে চাইল। পরের দিন আলুর দাম বেড়ে ১২০ টাকা হওয়ায় সে ৬০ মণ আলু বিক্রি করল। অতিবৃষ্টির কারণে শাকসবজির ফলন নষ্ট হওয়ায় আলুর দাম বেড়ে ১৪০ টাকা হলো। তখন জলিলের গুদামে রাখা আরও ১২০ মণ আলু বিক্রি করার সিদ্ধান্ত নিল।

শিখনফল-৬

- ক. বাজার যোগান কী? ১
খ. যোগান বলতে কী বোঝায়? ব্যাখ্যা করো। ২
গ. জলিলের আলুর যোগান সূচি তৈরি করে যোগান রেখা অঙ্কন করে ব্যাখ্যা করো। ৩
ঘ. জলিলের সরবরাহকৃত আলুর যোগানের প্রকৃতি বিশ্লেষণ করো। ৪

৫নং প্রশ্নের উত্তর

ক. কোনো নির্দিষ্ট সময়ে একটি দ্রব্যের বিভিন্ন দামে বাজারের সব বিক্রেতা যে পরিমাণ দ্রব্য যোগান দেন তা বাজার যোগান।

খ. সাধারণ অর্থে যোগান বলতে বাজারে বিক্রয়ের উদ্দেশ্যে যে পরিমাণ দ্রব্য বর্তমান থাকে তাকে বোঝায়। অর্থনীতি যোগান বলতে একজন বিক্রেতা কোনো একটি দ্রব্যের যে পরিমাণ একটি নির্দিষ্ট সময়ে এবং একটি নির্দিষ্ট দামে সরবরাহ করতে ইচ্ছুক ও সামর্থ্য থাকে তাকে যোগান বলে। এখানে একটি দ্রব্য, একটি নির্দিষ্ট সময় ও একটি নির্দিষ্ট দামই হলো বিবেচ্য বিষয়। অতএব, বিক্রেতা যে দামে দ্রব্যের যে পরিমাণ বিক্রি করতে ইচ্ছুক থাকে তাকেই অর্থনীতিতে যোগান বলে।

সুপার টিপস: প্রয়োগ ও উচ্চতর দক্ষতার প্রশ্নের উত্তরের জন্য অনুরূপ যে প্রশ্নের উত্তরটি জানা থাকতে হবে—

গ. একটি যোগান সূচি থেকে যোগান রেখা অঙ্কন ব্যাখ্যা করো।

ঘ. যোগান রেখার প্রকৃতি আলোচনা করো।

► অনুশীলনের জন্য আরও প্রশ্ন

প্রশ্ন ► ৬

দ্রব্যের একক	মোট উপযোগ (TU)	প্রান্তিক উপযোগ (MU)
১	২০ টাকা	২০ টাকা
২	৩৫ টাকা	১৫ টাকা
৩	৪৫ টাকা	১০ টাকা
৪	৫০ টাকা	৫ টাকা
৫	৫০ টাকা	০ টাকা

শিখনফল-১ ও ৪

- ক. উপযোগ কাকে বলে? ১
খ. সময়ের ব্যবধানে ক্রমহ্রাসমান প্রান্তিক উপযোগ বিধি কার্যকরী হয় না কেন? ২
গ. উপরিউক্ত সূচির ভিত্তিতে প্রান্তিক উপযোগ রেখা অঙ্কন করো। ৩
ঘ. উপরিউক্ত মোট উপযোগ ও প্রান্তিক উপযোগের মধ্যে কোনো সম্পর্ক আছে কি? সূচির আলোকে ব্যাখ্যা করো। ৪

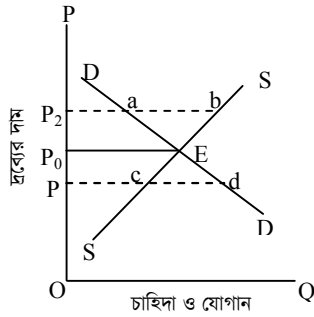
প্রশ্ন ▶ ৭ জসিম সাহেবের দোকানের চালের যোগান সূচি নিম্নরূপ-

দ্রব্যের দাম	যোগানের পরিমাণ
৫০.০০	১০ কুইন্টাল
৬০.০০	১২ কুইন্টাল
৭০.০০	১৫ কুইন্টাল
৮০.০০	২০ কুইন্টাল

◀ শিখনফল-৬

- ক. প্রান্তিক উপযোগ কখন শূন্য হয়? ১
 খ. মোট উপযোগ ও প্রান্তিক উপযোগের দুটি পার্থক্য ব্যাখ্যা করো। ২
 গ. উপরের সূচি থেকে যোগান রেখা অঙ্কন করে ব্যাখ্যা করো। ৩
 ঘ. চালের ক্ষেত্রে উক্ত বিধিটি পুরোপুরি কার্যকর হবে মতামত দাও। ৪

প্রশ্ন ▶ ৮



◀ শিখনফল-৭

- ক. ভারসাম্য দাম কী? ১
 খ. ভারসাম্য পরিমাণ বলতে কী বোঝায়? ২
 গ. উদ্দীপকের P_2 দামে কি ভারসাম্য অর্জন সম্ভব? ব্যাখ্যা করো। ৩
 ঘ. ভারসাম্য কোন বিন্দুতে নির্ধারিত হবে? উদ্দীপকের আলোকে বিশ্লেষণ করো। ৪

প্রশ্ন ▶ ৯ শান্তা এবং লিনা ১০ম শ্রেণিতে পড়ে। শান্তা লিনাকে বলল, কোনো দ্রব্যের চাহিদার তুলনায় যোগান বেশি হলে দাম কমে এবং চাহিদার তুলনায় যোগান কম হলে দাম বাড়ে। লিনা বলল, এই দুই শক্তির পারস্পরিক প্রভাব সমান হলেই ভারসাম্য দাম নির্ধারিত হয়।

- ক. উপযোগ কী? ১
 খ. প্রান্তিক উপযোগ কাকে বলে? ২
 গ. শান্তার বক্তব্যটি চিত্রের সাহায্যে দেখাও। ৩
 ঘ. লিনার বক্তব্যের যথার্থতা বিশ্লেষণ করো। ৪

প্রশ্ন ▶ ১০ তালিকায় বিভিন্ন দামে 'A' দ্রব্যের যোগান ও চাহিদা উল্লেখ করা হলো:

দাম (টাকায়)	যোগানের পরিমাণ	চাহিদার পরিমাণ (একক)
২৫	১৬০	১২০
২০	১৪০	১৪০

◀ শিখনফল-৭

- ক. চাহিদা কাকে বলে? ১
 খ. চাহিদা বিধি ও যোগান বিধির মধ্যে পার্থক্য কী? ২
 গ. উদ্দীপক অনুসারে 'A' দ্রব্যের যোগান রেখা অঙ্কন করে ব্যাখ্যা করো। ৩
 ঘ. উপরের তথ্য অবলম্বনে রেখাচিত্র অঙ্কন করে A দ্রব্যের ভারসাম্য দাম নির্ধারণ করো। ৪



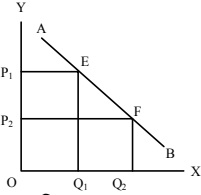
নিজেকে যাচাই করি

সৃজনশীল বহুনির্বাচনি প্রশ্ন

সময়: ৩০ মিনিট; মান: ৩০

- উপযোগ কাকে বলে?
 - তৃপ্তি মেটানোর ক্ষমতাকে
 - ভোগের তীব্রতাকে
 - চাহিদার পরিমাণকে
 - অভাব মোচনের ক্ষমতাকে
- চাহিদা কীসের ওপর নির্ভর করে?
 - দামের
 - উপযোগের
 - ক্রেতার
 - বাজারের
- একটি নির্দিষ্ট সময়ে একটি নির্দিষ্ট দামে বিক্রয়যোগ্য দ্রব্যের মোট পরিমাণকে কী বলা হয়?
 - চাহিদা
 - যোগান
 - সম্পদ
 - মজুদ
- যে ব্যক্তি ভোগ করে তাকে কী বলে?
 - ক্রেতা
 - বিক্রেতা
 - ভোক্তা
 - উৎপাদক

নিচের চিত্রটি লক্ষ করে ৫ ও ৬নং প্রশ্নের উত্তর দাও:



- চিত্রে E ও F বিন্দুর মাধ্যমে তুলে ধরা হয়েছে—
 - দাম ও যোগানের সম্পর্ক
 - দাম ও চাহিদার সম্পর্ক
 - দাম ও ব্যয়ের সম্পর্ক
 - দাম ও আয়ের সম্পর্ক
- উক্ত বিধিতে অন্যান্য অবস্থা বলতে বোঝায়—
 - ক্রেতার রুচি, অভ্যাস ও পছন্দ অপরিবর্তিত
 - নিজস্ব দাম অপরিবর্তিত
 - ক্রেতার দাম ও বিকল্প দ্রব্যের দাম অপরিবর্তিত
- নিচের কোনটি সঠিক?
 - i
 - ii
 - i ও iii
 - i, ii ও iii
- আমাদের সব আকাঙ্ক্ষাকে বলা যায় না কোনটি?
 - উপযোগ
 - চাহিদা
 - অভাব
 - যোগান
- চাহিদার স্থিতিস্থাপকতা প্রধানত কত প্রকার?
 - দুই
 - তিন
 - চার
 - পাঁচ
- অর্থনীতিতে চাহিদা হচ্ছে মূলত কোনটিকে বোঝান হয়?
 - দামের সাথে ভোক্তার সম্পর্ক
 - ভোগের পরিমাণ
 - চাহিদার সাথে দামের সম্পর্ক
 - অভাব বোধ
- শ্রমের চাহিদা ও যোগান কী নির্ধারণ করে?
 - মজুরি
 - বেতন
 - উৎপাদন
 - বিক্রয়
- আয় কী অবস্থায় থাকলে চাহিদা বিধি কার্যকর হবে?
 - কম
 - বেশি
 - স্থির
 - হ্রাস-বৃদ্ধি

১২.

দ্রব্যের দাম	দ্রব্যের (একক) পরিমাণ
৫০	২০
৪০	৩৫

উপরের ছক থেকে কী বোঝানো হয়েছে?

- চাহিদা রেখা
- যোগান রেখা
- চাহিদা সূচি
- যোগান সূচি

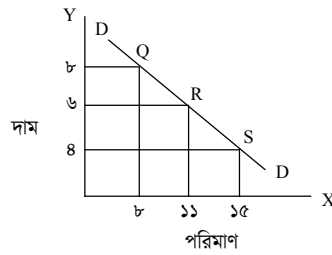
১৩. যোগানের ক্ষেত্রে নিচের যে বিষয় বিবেচ্য তা হলো—

- একটি দ্রব্য
- নির্দিষ্ট সময়ে
- নির্দিষ্ট দাম

নিচের কোনটি সঠিক?

- i ও ii
- ii ও iii
- i ও iii
- i, ii ও iii

নিচের চিত্রটি লক্ষ করে ১৪ ও ১৫নং প্রশ্নের উত্তর দাও:



১৪. চিত্রে চাহিদা রেখা কোনটি?

- OY
- DD
- OX
- XY

১৫. চিত্রে দাম যখন ৮ টাকা চাহিদার পরিমাণ তখন কত?

- ৪ একক
- ৮ একক
- ১১ একক
- ১৩ একক

১৬. কোনটি একটি বিশেষ সময়ে ঋণাত্মক হতে পারে?

- চাহিদা
- মোট উপযোগ
- উপযোগ
- প্রান্তিক উপযোগ

১৭. চাহিদা রেখা কোন দিকে নিম্নগামী?

- ডান দিকে
- বাম দিকে
- উপরের দিকে
- লম্বের দিকে

নিচের উদ্দীপকটি পড়ে ১৮ ও ১৯ নম্বর প্রশ্নের উত্তর দাও: নাসেরের আম খেতে খুব ইচ্ছে হলো। তাই সে বাজারে গিয়ে ১০ টাকা দিয়ে একটি আম কিনে খেলো। তারপর ২য় আমের জন্য সে ৭ টাকা দিল। সবশেষে ৩য় আমের জন্য সে ৫ টাকা দিল।

১৮. নাসেরের মোট উপযোগ ক্রমক্রমসমান হারে—

- হ্রাস পেলে
- স্থির থাকল
- বৃদ্ধি পেলে
- শূন্য হলো

১৯. উক্ত উপযোগের সাথে প্রান্তিক উপযোগের সম্পর্ক হলো—

- মোট উপযোগ বাড়লে প্রান্তিক উপযোগ সর্বোচ্চ হয়
- মোট উপযোগ বাড়লে প্রান্তিক উপযোগ কম হয়
- মোট উপযোগ সর্বোচ্চ হলে প্রান্তিক উপযোগ শূন্য হয়

নিচের কোনটি সঠিক?

- i ও ii
- ii ও iii
- i ও iii
- i, ii ও iii

২০. চাহিদার ইংরেজি প্রতিশব্দ কোনটি?

- Supply
- Wants
- Choice
- Demand

২১. মোট উপযোগ হ্রাস পায়—

- প্রান্তিক উপযোগ হ্রাস পেলে
- প্রান্তিক উপযোগ শূন্য হলে
- প্রান্তিক উপযোগ ঋণাত্মক হলে

নিচের কোনটি সঠিক?

- i ও ii
- i ও iii
- ii ও iii
- i, ii ও iii

২২. দ্রব্যের মূল্য নির্ধারণে গুরুত্বপূর্ণ—

- চাহিদা
- যোগান
- সময়

নিচের কোনটি সঠিক?

- i ও ii
- ii ও iii
- i ও iii
- i, ii ও iii

২৩. দাম কমলে চাহিদা বাড়ে, দাম বাড়লে চাহিদা কমে। কিন্তু কোন পরিস্থিতিতে দাম বাড়লেও চাহিদা বাড়ে?

- যোগান বৃদ্ধি পেলে
- ভোক্তার আয় বৃদ্ধি পেলে
- উৎপাদন বৃদ্ধি পেলে
- ভোক্তার রুচি অপরিবর্তিত থাকলে

২৪. চাহিদা রেখা কী?

- চাহিদার তালিকা প্রকাশ
- চাহিদা সূচির জ্যামিতিক প্রকাশ
- দ্রব্যের দামের জ্যামিতিক প্রকাশ
- চাহিদা সূচির গাণিতিক প্রকাশ

২৫. ধরি কোনো একটি দ্রব্যের বাজারে দুইজন ক্রেতা। দ্রব্যের দাম যখন ৪ টাকা তখন প্রথম ক্রেতার চাহিদা ১৫ একক এবং দ্বিতীয় ক্রেতার চাহিদা ১০ একক। এক্ষেত্রে বাজার চাহিদা কত?

- ১৫ একক
- ৩৫ একক
- ২৫ একক
- ৪৫ একক

২৬. চাহিদা বিধি কার্যকর হয় কখন?

- ভোক্তার আয় বাড়লে
- ভোক্তার সংখ্যা বাড়লে
- অভ্যাসের পরিবর্তন হলে
- অন্যান্য অবস্থা অপরিবর্তিত থাকলে

২৭. মোট উপযোগের সাথে প্রান্তিক উপযোগের সম্পর্ক হলো—

- মোট উপযোগ বাড়লে প্রান্তিক উপযোগ বাড়ে
- মোট উপযোগ কমলে প্রান্তিক উপযোগ কমে
- প্রান্তিক উপযোগ শূন্য হলে মোট উপযোগ সর্বোচ্চ হয়

নিচের কোনটি সঠিক?

- i ও ii
- ii ও iii
- i ও iii
- i, ii ও iii

২৮. চাহিদার শর্ত হলো—

- কোনো দ্রব্য পাওয়ার ইচ্ছা বা আকাঙ্ক্ষা
- দ্রব্যটি ক্রয়ের জন্য প্রয়োজনীয় অর্থ
- অর্থ ব্যয় করে দ্রব্যটি ক্রয়ের ইচ্ছা

নিচের কোনটি সঠিক?

- i ও ii
- ii ও iii
- i ও iii
- i, ii ও iii

২৯. দ্রব্যের যোগানের হ্রাস-বৃদ্ধি কোনটির ওপর নির্ভরশীল?

- চাহিদা
- সামর্থ্য
- আয়
- দাম

৩০. চাহিদা বিধির পূর্বশর্ত হলো—

- ভোক্তার আকাঙ্ক্ষা
- ভোক্তার ইচ্ছা
- ভোক্তার সামর্থ্য

নিচের কোনটি সঠিক?

- i ও ii
- ii ও iii
- i ও iii
- i, ii ও iii

সৃজনশীল রচনামূলক প্রশ্ন

সময়: ২ ঘণ্টা ৩০ মিনিট; মান-৭০

১. ▶ একটি দ্রব্যের চাহিদাসূচি দেওয়া হলো:

প্রতি একক দ্রব্যের দাম (টাকায়)	চাহিদার পরিমাণ (টাকায়)
০৮	৪
০৬	৮
০৪	১২
০২	১৬

- ক. উপযোগ কাকে বলে? ১
 খ. 'বিশেষ অভাব সসীম' ধারণাটি ব্যাখ্যা করো। ২
 গ. উপরের চাহিদাসূচি দিয়ে একটি চাহিদা রেখা অঙ্কন করে তা ব্যাখ্যা করো। ৩
 ঘ. তুমি কি মনে করো উপরের দ্রব্যটির চাহিদা স্থিতিস্থাপক? তোমার উত্তরের সপক্ষে যুক্তি দাও। ৪

২. ▶ মি. শিপলু দ্রব্যের বাজার দাম দেখে তার পণ্যের যোগান নির্ধারণ করেন। তিনি দেখলেন যে, বাজারে দ্রব্যের দাম যখন ১ টাকা তখন তিনি ১০ একক দ্রব্য যোগান দেন। বেড়ে ২ টাকা হলে তিনি যোগানের পরিমাণ বাড়িয়ে দেন অর্থাৎ, ২০ একক দ্রব্য রপ্তানি করেন। পরবর্তীতে দাম বেড়ে ৩ ও ৪ টাকা হলে তিনি যোগানের পরিমাণ বাড়িয়ে করেন যথাক্রমে ৩০ ও ৪০ একক। এ ভাবে তিনি দাম বৃদ্ধির সাথে সাথে যোগানের পরিমাণ ও বাড়িয়ে দেন।

- ক. যোগান সূচি কী? ১
 খ. উল্লিখিত তথ্যের ভিত্তিতে যোগান সূচির একটি উদাহরণ দাও। ২
 গ. মি. শিপলু ব্যবসায়িক লেনদেন যোগান রেখাচিত্রের সাহায্যে ব্যাখ্যা করো। ৩
 ঘ. উল্লিখিত লেনদেন যোগান সূচিতে প্রকাশপূর্বক রেখাচিত্রের অঙ্কনে পম্বতি বিশ্লেষণ করো। ৪

৩. ▶ তালিকায় বিভিন্ন দামে A দ্রব্যের যোগান ও চাহিদা উল্লেখ করা হলো :

দাম (টাকায়)	যোগানের পরিমাণ	চাহিদার পরিমাণ (একক)
২৫	১৬০	১২০
২০	১৪০	১৪০

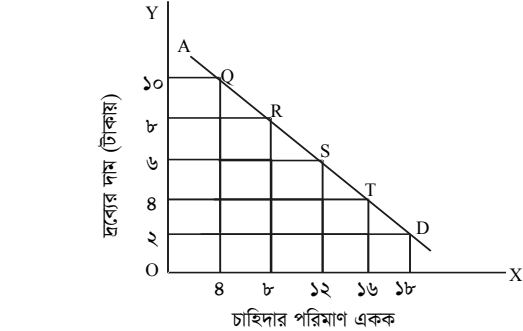
- ক. চাহিদা কাকে বলে? ১
 খ. চাহিদা বিধি ও যোগান বিধির মধ্যে পার্থক্য কী? ২
 গ. ভারসাম্য দাম ও ভারসাম্য পরিমাণ দ্রব্য বলতে কী বোঝায়? ব্যাখ্যা করো। ৩
 ঘ. উপরের তথ্য অবলম্বনে রেখাচিত্র অঙ্কন করে A দ্রব্যের ভারসাম্য দাম নির্ধারণ করো। ৪

৪. ▶ আমের চাহিদা সূচি

প্রতি একক দ্রব্যের দাম (টাকায়)	চাহিদার পরিমাণ
১২	২
১০	৩
৮	৪
৬	৫

- ক. চাহিদার স্থিতিস্থাপকতার সূত্রটি লেখ। ১
 খ. ক্রেতার ইচ্ছা ও আকাঙ্ক্ষার সাথে সামর্থ্য থাকলে তা চাহিদা— ব্যাখ্যা করো। ২
 গ. উপরের সূচি থেকে একটি চাহিদা রেখা অঙ্কন করো ও ব্যাখ্যা করো। ৩
 ঘ. সূচি থেকে প্রাপ্ত চাহিদা রেখাটির গতিপ্রকৃতি বিশ্লেষণ করো। ৪

৫. ▶ শিলা কলা কিনতে বাজারে গেল। সে ১ম হালি ৩০ টাকা দিয়ে কিনতে রাজি, দ্বিতীয় হালি ২৫ টাকা, তৃতীয় হালি ২০ টাকা দিয়ে কিনতে রাজি হয়।
 ক. ভোক্তা কে? ১
 খ. ভোগ বলতে কী বোঝায়? ২
 গ. উদ্দীপকের কোন বিধিটি কার্যকর হয়েছে ব্যাখ্যা করো। ৩
 ঘ. উক্ত বিধি কি সময় কার্যকর বিশ্লেষণ করো। ৪



- ক. যোগান বিধি কী? ১
 খ. ক্রমহ্রাসমান প্রান্তিক উপযোগ বিধিটি ব্যাখ্যা করো। ২
 গ. একটি কাল্পনিক চাহিদা সূচি থেকে চাহিদা রেখা অঙ্কন প্রক্রিয়া বর্ণনা করো। ৩
 ঘ. উক্ত চাহিদা রেখা থেকে একটি চাহিদা সূচি তৈরি করো। ৪

৭. ▶ নিচের একটি পণ্যের চাহিদা সূচি দেওয়া হলো—

প্রতি একক পণ্যের দাম (টাকায়)	চাহিদার পরিমাণ (একক)
২.০০	২০
৪.০০	১৫
৬.০০	১০
৮.০০	৫

- ক. ক্রমহ্রাসমান প্রান্তিক উপযোগ বিধি কী? ১
 খ. চাহিদা বিধি কী? ব্যাখ্যা করো। ২
 গ. উপরের সূচি থেকে একটি চাহিদা রেখা অঙ্কন করে ব্যাখ্যা করো। ৩
 ঘ. অন্যান্য অবস্থা অপরিবর্তিত থেকে দাম বাড়ার পাশাপাশি আয়ের বৃদ্ধি ঘটলে উক্ত চাহিদা রেখার কী পরিবর্তন হবে? যুক্তি সহকারে বিশ্লেষণ করো। ৪

৮. ▶ সেলিম ব্যাপারী সকাল থেকে ১০০ টাকা দরে ১০০ কেজি, ৮০ টাকা দরে ৮০ কেজি, ৬০ টাকা দরে ৬০ কেজি ও ৪০ টাকা দরে ৪০ কেজি চাল বিক্রি করে। দাম এত কমে যাওয়ায় সে চাল বিক্রি বন্ধ করে দেয়।

- ক. দাম ও যোগানের সম্পর্ক কীভাবে? ১
 খ. যোগানের ক্ষেত্রে 'অন্যান্য অবস্থা অপরিবর্তিত থাকলে' বলতে কী বুঝায়? ২
 গ. সেলিম ব্যাপারীর চাল বিক্রির তথ্যটি রেখাচিত্রের সাহায্যে প্রকাশ করে ব্যাখ্যা করো। ৩
 ঘ. উদ্দীপকে দাম ও যোগানের যে সম্পর্ক প্রকাশিত হয়েছে বাস্তব জীবনে কি এর কোনো ব্যতিক্রম হতে পারে। উত্তরের সপক্ষে যুক্তি দাও। ৪

৯. ▶ একটি দ্রব্যের চাহিদাসূচি দেওয়া হলো:

প্রতি একক দ্রব্যের দাম (টাকায়)	চাহিদার পরিমাণ (টাকায়)
২	১৬
৪	১২
৬	৮
৮	৪

- ক. ভারসাম্য পরিমাণ কী? ১
 খ. মোট উপযোগ উদাহরণসহ লিখ। ২
 গ. উপরের চাহিদাসূচি দিয়ে একটি চাহিদা রেখা অঙ্কন করে তা ব্যাখ্যা করো। ৩
 ঘ. তুমি কি মনে করো উপরের দ্রব্যটির চাহিদা স্থিতিস্থাপক? তোমার উত্তরের সপক্ষে যুক্তি দাও। ৪

১০. ▶ সুমি লিচু খেতে পছন্দ করে। একদিন তার মামা তাকে অনেকগুলো লিচু কেনে খেতে দেয়। লিচুগুলো থেকে সুমি যে মোট উপযোগ পেয়েছে তা নিচে দেওয়া হলো:

দ্রব্যের একক	মোট উপযোগ (টাকায়)	প্রান্তিক উপযোগ (টাকায়)
১ম	১০	১০
২য়	১৮	৮
৩য়	২৪	৬
৪র্থ	২৮	৪
৫ম	৩০	২
৬ষ্ঠ	৩০	০

- ক. প্রান্তিক উপযোগ কাকে বলে? ১
 খ. মোট ও প্রান্তিক উপযোগের মধ্যে দুটি পার্থক্য লেখ। ২
 গ. প্রদত্ত সূচি ও প্রান্তিক উপযোগ ব্যবহার করে ক্রমহ্রাসমান প্রান্তিক উপযোগ রেখাটি অঙ্কন ও ব্যাখ্যা করো। ৩
 ঘ. প্রদত্ত সূচির দ্বারা যে বিধি প্রকাশ পায় তা কি সবসময় কার্যকর হয়? এ প্রসঙ্গে তোমার মতামত দাও। ৪

১১. ▶ আলল সাহেবের আয় সীমিত। তার একটি দ্রব্যের চাহিদা সূচি দেওয়া হলো:

প্রতি একক দ্রব্যের দাম (টাকায়)	চাহিদার পরিমাণ (কেজি)
২ টাকা	১৫
৪ টাকা	১০
৬ টাকা	৫

- ক. অর্থনীতিতে ভোগের অর্থ কী? ১
 খ. যোগান সূচি ও যোগান রেখার মধ্যে তফাৎ কী? ২
 গ. উপরের চাহিদা সূচি থেকে চাহিদা রেখা অঙ্কন করো। ৩
 ঘ. ভারসাম্য দাম নির্ধারণ প্রক্রিয়াটি চিত্রের সাহায্যে বিশ্লেষণ করো। ৪

সৃজনশীল বহুনির্বাচনি | মডেল প্রশ্নপত্রের উত্তর

১	ঘ	২	ক	৩	খ	৪	গ	৫	খ	৬	গ	৭	খ	৮	ক	৯	গ	১০	ক	১১	গ	১২	গ	১৩	ঘ	১৪	গ	১৫	গ
১৬	ঘ	১৭	ক	১৮	খ	১৯	গ	২০	ঘ	২১	খ	২২	ঘ	২৩	ঘ	২৪	খ	২৫	খ	২৬	খ	২৭	গ	২৮	ঘ	২৯	ঘ	৩০	ঘ